

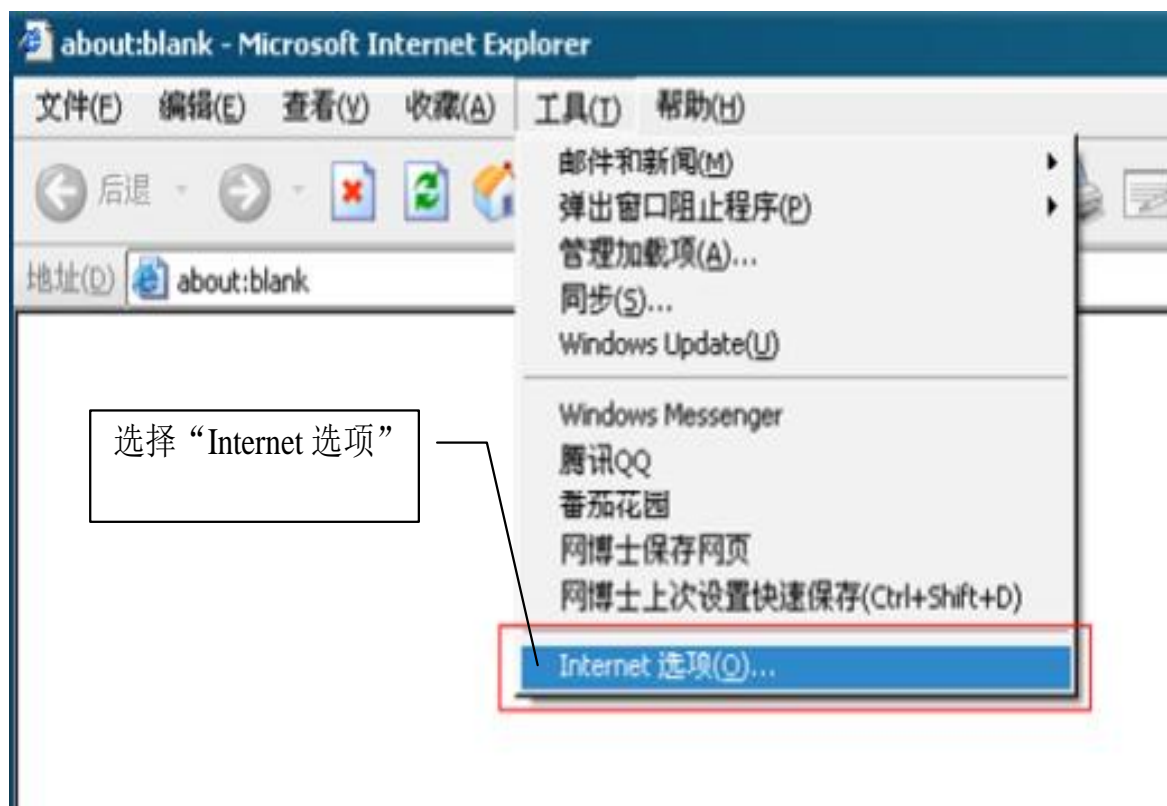
导航电子地图激活/升级 操作手册

目录

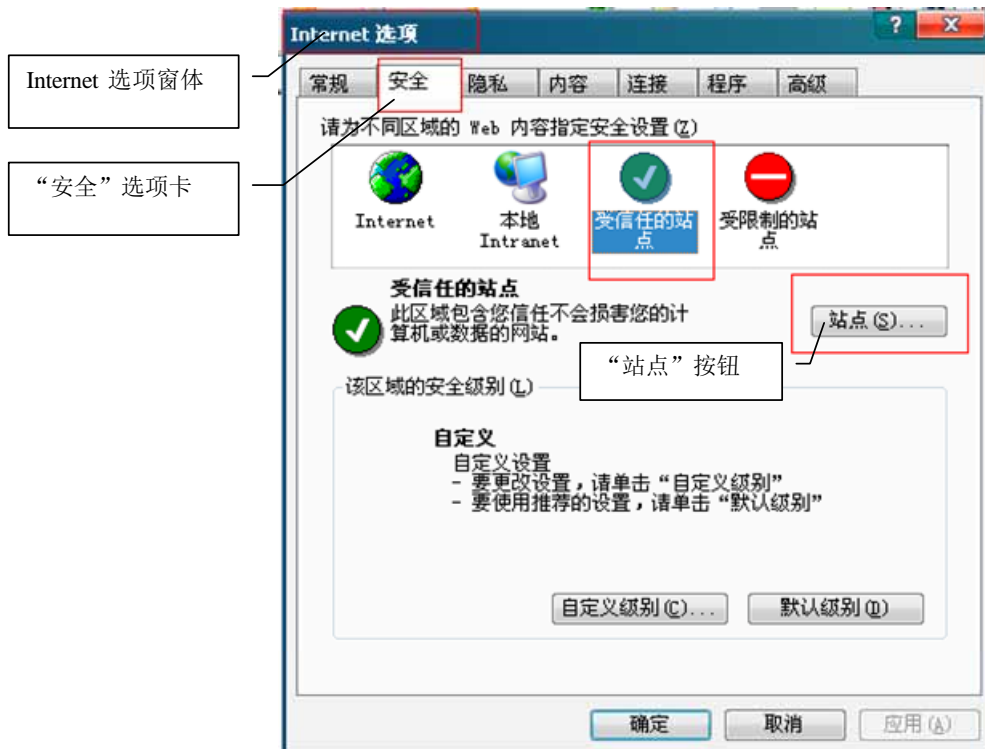
导航电子地图激活/升级操作手册.....	1
目录.....	2
一、设置电脑 IE 浏览器.....	3
二、地图激活/更新步骤简介.....	6
三、首次激活导航电子地图.....	7
四、更新导航电子地图.....	18
五、订单查询.....	29
附录一：QA.....	32
附录二：地图公司 400 服务热线和邮箱.....	355
附录三：错误申请序列号之处理办法.....	355
附录四：导航电子地图登录网站账号重置绑定及登录密码申请表.....	355
附录五：更换导航仪之处理办法.....	366
附录六：订单作废申请单.....	369

一、设置电脑 IE 浏览器

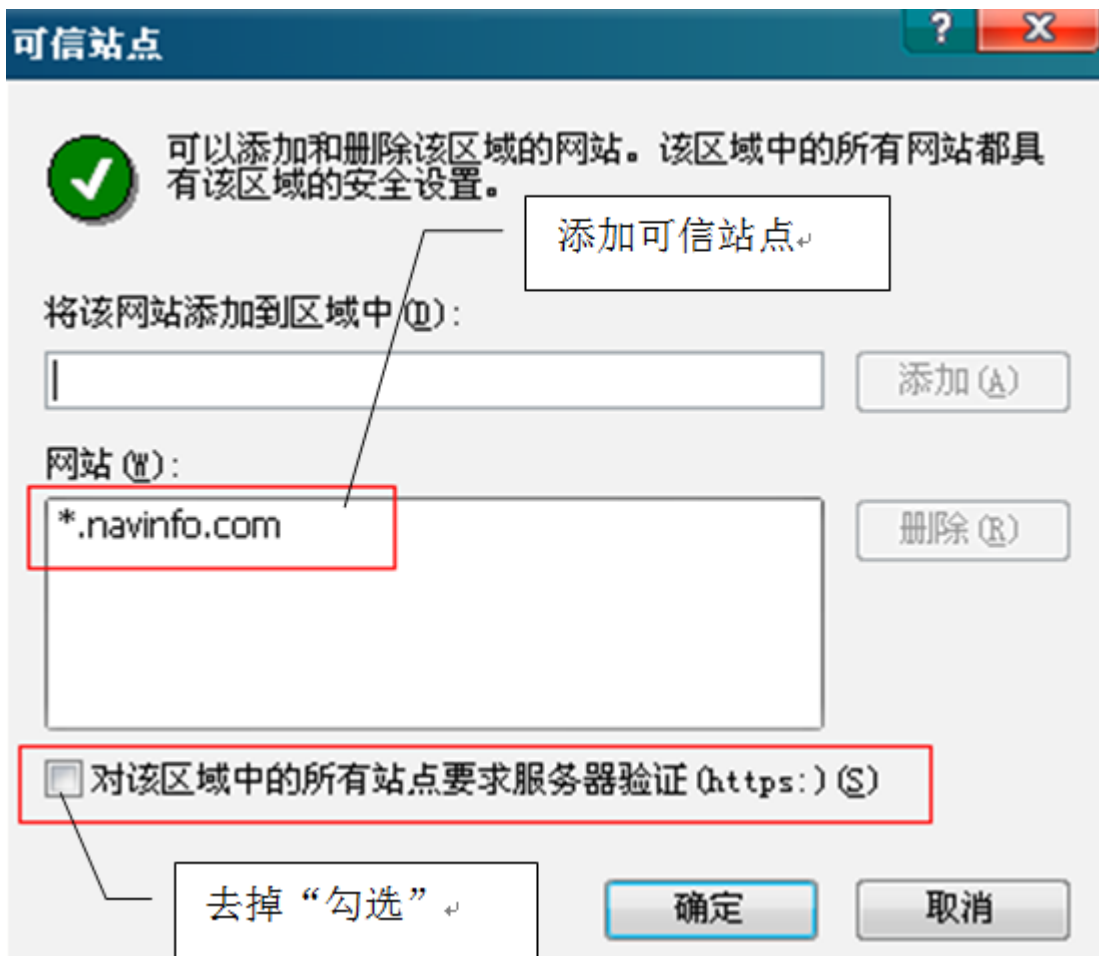
1. 打开 IE 浏览器，选择浏览器菜单“工具”——“Internet 选项...”，如下图：



2. 在“Internet 选项”窗体中，选择“安全”选项卡，选中“受信任的站点”，点击“站点...”按钮，如下图：



3. 在“可信站点”窗体中, 添加“*.navinfo.com”, 去掉勾选“对该区域中的所有站点要求服务器验证(https:)”, 如下图:

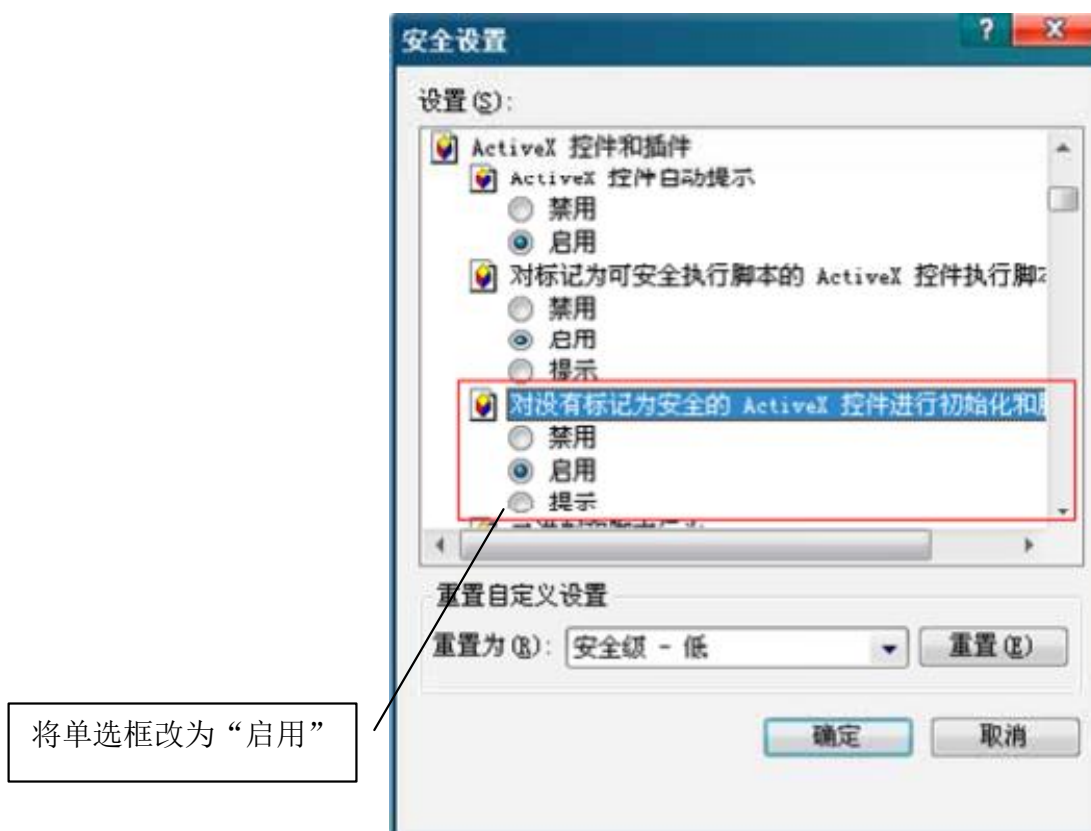


4. 点击“确定”按钮, 关闭“可信站点”窗体。
5. 在“Internet 选项”窗体中, 选择“安全”选项卡, 选中“受信任的站点”, 点击“自定义级别 (C)...”按钮。

义级别...”按钮，如下图：



- 在“安全设置”窗体中，将“对没有标记为安全的 ActiveX 控件进行初始化和脚本运行”的“单选框”改为“启用”



- 点击“确定”按钮，关闭“安全设置”窗体。
- 点击“确定”按钮，关闭“Internet 选项”窗体。

二、地图激活/更新步骤简介

1. 首次激活导航电子地图：

- 1) 经销商操作人员记录车内导航仪序列号；
- 2) 登录指定的地图公司网站（<http://haima.navinfo.com>），生成激活码文件；
- 3) 将激活码文件和地图数据载入 U 盘，然后将 U 盘连接到导航仪，操作导航仪界面进行地图激活。

2. 更新升级导航电子地图：

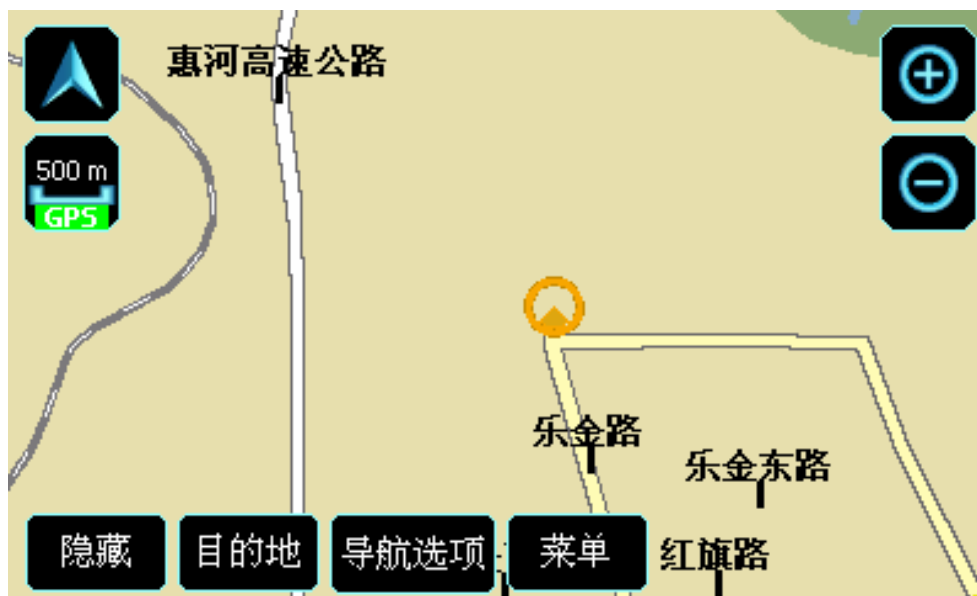
- 1) 用户根据地图公司发布的更新地图信息提出升级要求
- 2) 经销商操作人员记录车内导航仪序列号；
- 3) 登录指定的地图公司网站（<http://haima.navinfo.com>），选择更新后的地图版本，生成激活码文件；
- 4) 将激活码文件和地图数据载入 U 盘，然后将 U 盘连接到导航仪，操作导航仪界面进行地图更新。

三、首次激活导航电子地图

车主提取购买的海马车辆时，可以到海马汽车特约经销商或维修站申请激活导航电子地图，经销商将指定专人完成导航地图的首次激活工作。

1 记录导航仪序列号

【导航仪界面操作】 从“导航仪界面”中查看机器序列号，先按面板的“NAV”按键，出现导航界面如下图：



在该界面的显示屏上，按下“菜单”触摸键，出现系统菜单界面如下图：



在系统菜单界面下，按下“地图更新”触摸键，即可在随后出现的地图更新界面查看导航仪序列号：



操作人员需要记录下导航仪序列号，然后回到指定电脑前登录地图公司网站，取得合法激活码文件。

2 网上申请和下载激活码

- 1) 操作人员使用“指定电脑”登录车载导航电子地图激活网站：
<http://haima.navinfo.com>，如下图：



- 2) 输入本店专用帐号和密码，点击“登录”，进入代购界面，如下图：

... 经销商代购办理导航电子地图... **请修改初始密码!**

经 销 商 海马汽车经销商

汽车、导航仪 海马汽车专用地图

导航仪序列号

确认序列号

下一步

✎ 首次以默认密码进入的帐号，系统会提示：“请修改初始密码!”，用户需要点击进入“修改密码”页面，修改对应帐号的密码，如下图：

... 修改密码...

店员 1

输入旧密码

输入新密码

确认新密码

保存 **返回**

✎ 更改密码后，返回到“经销商代购办理导航电子地图”页面，将步骤 1 中查询到的导航仪序列号输入到 “导航仪序列号”一栏中（序列号不区分大小写）。

... 经销商代购办理导航电子地图... **请修改初始密码!**

经 销 商 海马汽车经销商

汽车、导航仪 海马汽车专用地图

导航仪序列号

确认序列号

下一步

✎ 输入完导航仪序列号后，在“确认序列号”中再一次输入导航仪序列号，以保证输入的一致性。

- 3) 输入完成后，点击“下一步”，此时会进入“导航电子地图选购”，将会出现以下页面。此页面仅显示当前最新的一版地图，操作人员可以根据需要点击“更多历史版本...”连接查看其他版本的地图信息，如下图：

... 导航电子地图选购...

[更多历史版本...](#)

- 海马汽车导航电子地图 (版本号: 44.34.38.43.1, 出版日期: 2009年9月第1版)

✎ 当需要购买或查看历史版本地图时, 点击右上方“更多历史版本”查看已经发布的地图版本:

... 导航电子地图选购...

- 海马汽车导航电子地图 (版本号: 44.34.38.43.1, 出版日期: 2009年9月第1版)
- 海马汽车导航电子地图 (版本号: 44.34.38.42.1, 出版日期: 2009年5月第1版)

注: 当电子地图只有一个时, 跳过此步骤, 直接进入步骤 (4)

4) 在步骤 3 中点击“下一步”, 进入“选购清单”页面, 如下图:

... 导航电子地图选购清单...

- 汽车、导航仪: 海马汽车专用地图
- 导航仪序列号: CGXX080201000001
- 购买方式: 初购
- 导航电子地图: 海马汽车导航电子地图 (版本号: 44.34.38.42.1, 出版日期: 2009年5月第1版)
- 区域激活选择: 全国区域
- 产品介质: 无

称呼	<input checked="" type="radio"/> 先生 <input type="radio"/> 女士
姓名*	<input type="text"/>
证件类型	<input type="text"/>
证件号码	<input type="text"/>
车辆识别号 (VIN)*	<input type="text"/>
手机*	<input type="text"/>
固定电话	<input type="text"/>
Email	<input type="text"/>
通信地址	<input type="text"/>
邮编	<input type="text"/>
备注	<input type="text"/>

· 经销商: 海马汽车经销商 业务员: 店员

5) 按照要求详细填写客户信息, 为了便于问题追溯, 其中车架号信息是必须填写的。

... 导航电子地图选购清单 ...

- 汽车、导航仪: 海马汽车专用地图
- 导航仪序列号: CGXX080201000001
- 购买方式: 初购
- 导航电子地图: 海马汽车导航电子地图 (版本号: 44.34.38.42.1, 出版日期: 2009年5月第1版)
- 区域激活选择: 全国区域
- 产品介质: 无

称呼	<input checked="" type="radio"/> 先生 <input type="radio"/> 女士
姓名*	张某
证件类型	身份证
证件号码	332601XXXXXXXXXXXX
	JY26H359S035445
	136XXXXXXXX
固定电话	010-XXXXXXXX
Email	XXXX@XXX.COM
通信地址	北京市海淀区
邮编	100088
备注	

· 经销商: 海马汽车经销商 业务员: 店员

6) 信息填写完成后, 点击“下一步”, 进入订单确认界面, 如下图:

... 导航电子地图确认订单 ...

- 汽车、导航仪： 海马汽车专用地图
- 导航仪序列号： CGXX080201000001
- 购买方式： 初购
- 导航电子地图： 海马汽车导航电子地图 (版本号： 44.34.38.42.1, 出版日期： 2009年5月第1版)
- 区域激活选择： 全国区域
- 产品 介 质： 无

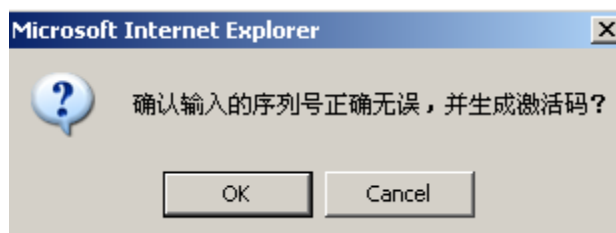
姓 名	张某 先生
证件类型	身份证
证件号码	332601XXXXXXXXXX
车辆识别号 (VIN)	LSJW26H359S035445
手 机	136XXXXXXXX
固定电话	010-XXXXXXXX
Email	XXXX@XXX.COM
通信地址	北京市海淀区
邮 编	100088
备 注	

· 经销商： 海马汽车经销商 业务员： 店员

· 下单时间： 2009-9-18 15:06:29



7) 核对信息无误后，点击下一步，系统会提示确认窗口：



8) 点击确定，得到激活码，如下图：

... 导航电子地图激活码生成 ...

汽车、导航仪	导航仪序列号	激活码文件	操作
海马汽车专用地图	CGXX080201000001	Key.dat	下载



- 9) 插上 U 盘(建议 U 盘使用前进行格式化)，下载激活码文件。激活码文件名为“Key. dat”，可以直接下载到 U 盘根目录下，也可以先下载到电脑中，然后复制到 U 盘根目录下。接着在 U 盘根目录建立名为“db”的文件夹目录，U 盘目录结构如图示：



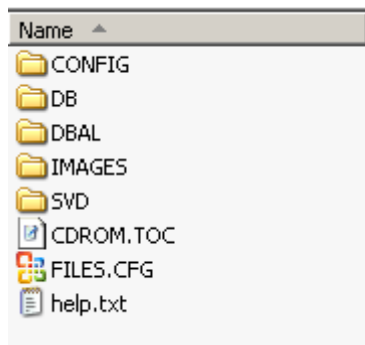
重要注意事项：使用优质品牌 U 盘！ “db” 文件名不能更改！ 核对地图光盘数据

日期版本：根据步骤 7 确认订单中的地图版本信息为出版日期：2009

年 12 月第 1 版，核对选择的光盘出版日期一致是否正确，判断是不是激活所需的电子地图版本，图示如下：



将光碟放入电脑光驱，查看碟片中的地图数据存储结构，图示如下：



全部选中这些文件，将他们复制到U盘中“db”的文件夹内，复制完成后，从电脑上取下U盘。

- 10) 将已经装有地图数据和激活码文件的U盘和数据连接线携带到车内。打开点火开关，首先按面板上的“NAV”按键，在出现的导航界面上，按下“菜单”触摸键，然后在菜单界面下，按下“地图更新”触摸键，进入导航仪系统“地图更新操作选择”页面下，用连接线（一端是标准USB接口，另一端是Mini USB插口）将U盘和导航仪连接起来。U盘插在USB接口上，Mini USB插口插入导航仪右下角名为“map input”的Mini USB接口中(连接线长度不应超过1米，否则可能会造成USB设备不能被识别)。



连接上后，系统将检测到USB设备。“地图更新”和“地图激活”2个按钮立刻变化为

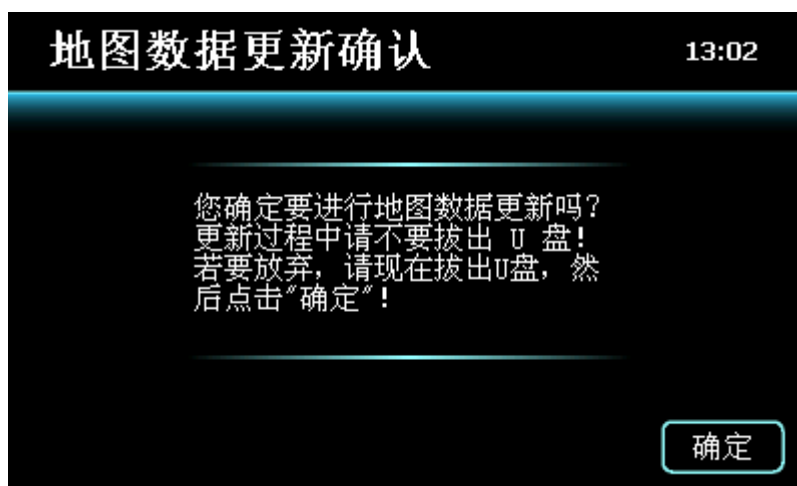
可按状态，导航仪系统提示如下：



本机序列号：指的是惟一标识导航仪的机器码（即网站上的导航仪序列号）。当前地图号：指的是导航仪中已装载的地图版本号，由于出厂时导航仪中未装载全国地图，所以当前地图号不存在，用“---”表示。

U盘地图号：显示检测到的U盘上装载地图的版本号。

11) 点击“地图更新”，进入

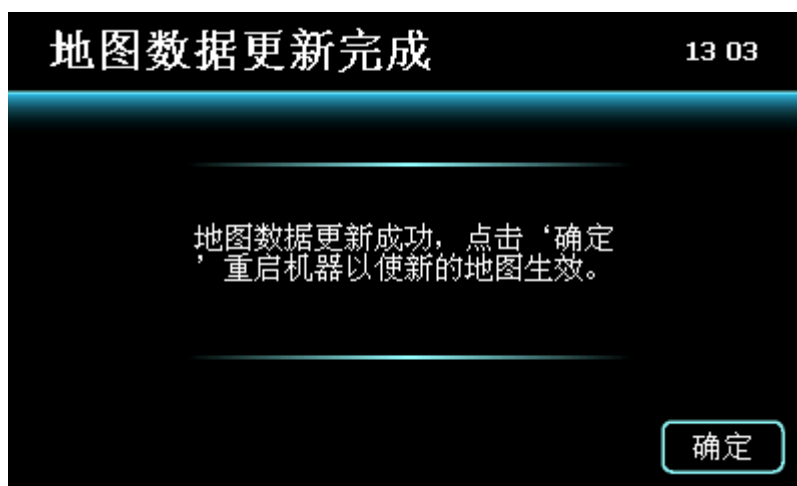


12) 点击“确定”，开始地图更新，页面将出现一个进度条。在更新还未完成前，不能关闭导航仪，也不能拔除U盘。



重要注意事项： 在更新过程中，不要进行车辆的任何操作。进度条反映的刻度不是连续的，地图更新前期滚动条暂时处于静止状态，此时为正常状态，更新过程约 30 分钟。

更新完毕后提示：



- 13) 点击“确定”，导航仪系统自动重启。重启过程约数十秒，请等待。
- 14) 在导航仪上“地图更新”操作顺利完成后，需要进行“地图激活”，以确保地图数据与相应激活码已经顺利拷贝到导航仪中，并且提供最终用户合法使用权。“激活”操作需要以下 4 步：

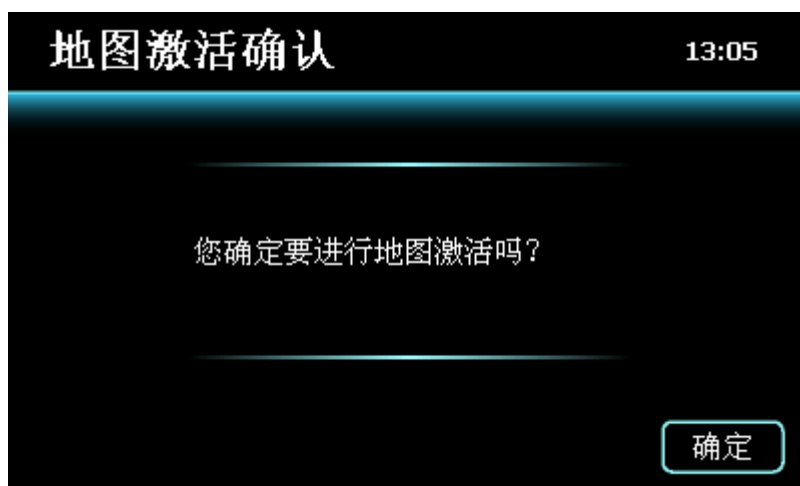
步骤一：待系统重新启动完成后，进入导航主页面，然后点击进入“菜单”->“地图更

新”



此时“当前地图号”和“U盘地图号”相同，说明新的地图已经成功更新进入导航仪。

步骤二，点击“地图激活”按钮，进入激活确认界面：



步骤三，点击“确定”，如果激活文件合法，则激活成功，进入激活完成界面；如果激活文件不合法，系统提示激活不成功。激活不成功时，请查看本文附录一：导航仪操作错误提示页面。



步骤四，点击“确定”

通过上述步骤操作，导航电子地图被首次激活，可以使用当前已装载的地图数据库。

四、更新导航电子地图

当新版地图发布后，车主可以到4S店申请更新导航电子地图，操作人员可按照下列步骤为其升级新版本地图。

1 抄录导航仪序列号和地图版本号

【导航仪界面操作】

- 1) 首先按面板上的“NAV”按键，在出现的导航界面上，按下“菜单”触摸键，然后在菜单界面下，按下“地图更新”触摸键，进入导航仪系统“地图更新操作选择”页面下，从“本机序列号”一项中查看机器序列号和当前地图号。



2) 此时，操作人员需要记录下导航仪序列号和地图版本号，然后在指定电脑前登录到地图公司网站，。

2. 更新地图

1) 操作人员使用“专用电脑”登录车载导航电子地图激活网站：

<http://haima.navinfo.com>。 如下图：



2) 输入本店专用帐号和密码，点击“登录”，进入代购界面，如下图：

... 经销商代购办理导航电子地图... **请修改初始密码!**

经 销 商 海马汽车经销商

汽车、导航仪 海马汽车专用地图

导航仪序列号

确认序列号

下一步

✎ 输入完导航仪序列号后，在“确认序列号”中再一次输入导航仪序列号，以保证输入的一致性。

... 经销商代购办理导航电子地图... **请修改初始密码!**

经 销 商 海马汽车经销商

汽车、导航仪 海马汽车专用地图

导航仪序列号

确认序列号

下一步

- 3) 输入完成后，点击“下一步”，此时会进入“导航电子地图选购”，将会出现以下页面。此页面仅显示当前最新的一版地图，用户可以根据需要点击“更多历史版本...”连接查看其他版本的地图信息：如当前最新地图版本与抄录下的地图版本一致，说明当前地图已经为最新地图，无需更新。

出现下图：

... 导航电子地图选购... **更多历史版本...**

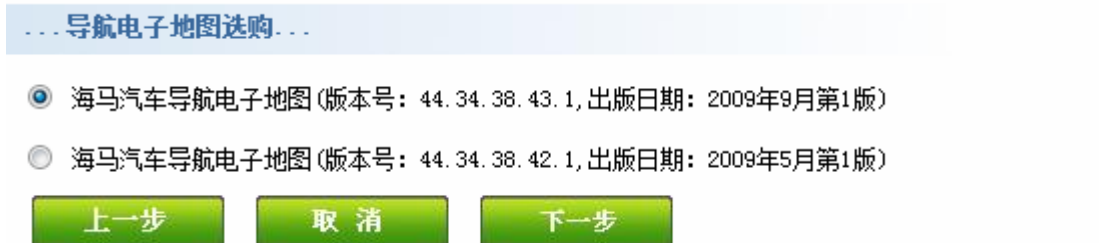
海马汽车导航电子地图(版本号: 44.34.38.43.1, 出版日期: 2009年9月第1版)

上一步 取消 下一步

如当前地图版本与抄录下的地图版本不一致，并且点击“更多历史版本...”可以发现抄录的地图版本，说明当前系统中的地图已经过时，需要更新。



历史版本列表:



4) 在步骤 3 中点击“下一步”，进入“选购清单”页面，如下图：



5) 按照要求详细填写客户信息，为了便于问题追溯，其中车架号信息是必须填写的。

... 导航电子地图订购清单 ...

- 汽车、导航仪: 海马汽车专用地图
- 导航仪序列号: CGXX080201000001 (历史订单)
- 购买方式: 续购 (第1次更新地图)
- 导航电子地图: 海马汽车导航电子地图 (版本号: 44.34.38.43.1, 出版日期: 2009年9月第1版)
- 区域激活选择: 全国区域
- 产品介质: 无

称呼	<input checked="" type="radio"/> 先生 <input type="radio"/> 女士
姓名*	张某
证件类型	身份证 ▼
证件号码	332601XXXXXXXXXXXX
	SJW26M359S035445
	136XXXXXXXX
固定电话	010-XXXXXXXX
Email	XXXX@XXX.COM
通信地址	北京市海淀区
邮编	100088
备注	

· 经销商: 海马汽车经销商 业务员: 店员

6) 信息填写完成后, 点击“下一步”, 进入订单确认界面, 如下图:

... 导航电子地图确认订单 ...

- 汽车、导航仪: 海马汽车专用地图
- 导航仪序列号: CGXX080201000001
- 购买方式: 续购 (第1次更新地图)
- 导航电子地图: 海马汽车导航电子地图 (版本号: 44.34.38.43.1, 出版日期: 2009年9月第1版)
- 区域激活选择: 全国区域
- 产品介质: 无

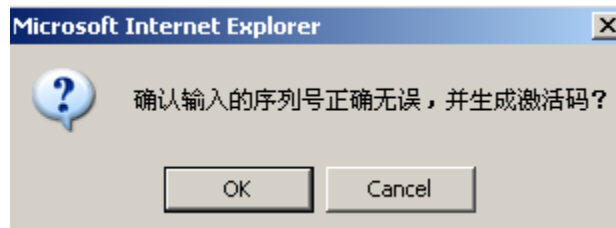
姓 名	张某 先生
证件类型	身份证
证件号码	332601XXXXXXXXXX
车辆识别号 (VIN)	LSJW26H359S035445
手 机	136XXXXXXXX
固定电话	010-XXXXXXXX
Email	XXXX@XXX.COM
通信地址	北京市海淀区
邮 编	100088
备 注	

· 经销商: 海马汽车经销商 业务员: 店员

· 下单时间: 2009-9-18 15:09:41



7) 核对信息无误后, 点击下一步, 系统会提示确认窗口:



8) 如果确定, 点击下一步, 得到激活码, 如下图:

... 导航电子地图激活码生成 ...			
汽车、导航仪	导航仪序列号	激活码文件	操作
海马汽车专用地图	CGXX080201000001	Key.dat	下载

9) 插上 U 盘(建议 U 盘使用前进行格式化), 下载激活码文件。激活码文件名为“Key.dat”, 可以直接下载到 U 盘根目录下, 也可以先下载到电脑中, 然后复制到 U 盘根目录下。

接着在 U 盘根目录建立名为“db”的文件夹目录，U 盘目录结构如图所示：



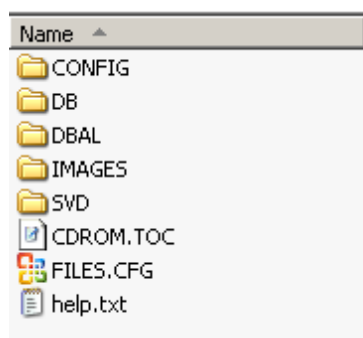
重要注意事项：使用优质品牌 U 盘！ “db” 文件名不能更改！ 核对地图光盘数据

日期版本：根据步骤 7 确认订单中的地图版本信息为出版日期：2009

年 12 月第 1 版，核对选择的光盘出版日期一致是否正确，判断是不是激活所需的电子地图版本，图示如下：



将光碟放入电脑光驱，查看碟片中的地图数据存储结构，图示如下：



全部选中这些文件，将他们复制到 U 盘中“db”的文件夹内，复制完成后，从电脑上取下 U 盘。

- 10) 将已经装有地图数据和激活码文件的 U 盘和数据连接线携带到车内。打开点火开关，首先按面板上的“NAV”按键，在出现的导航界面上，按下“菜单”触摸键，然后在菜单界面下，按下“地图更新”触摸键，进入导航仪系统“地图更新操作选择”页面下，用连接线（一端是标准 USB 接口，另一端是 Mini USB 插口）将 U 盘和导航仪连接起来。U 盘插在 USB 接口上，Mini USB 插口插入导航仪右下角名为“map input”的 Mini USB 接口中(连接线长度不应超过 1 米，否则可能会造成 USB 设备不能被识别)。



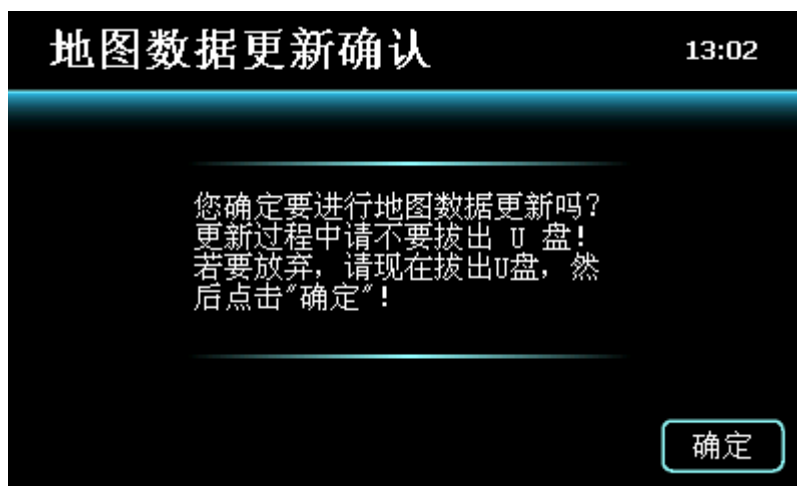
连接上后，系统将检测到 USB 设备。“地图更新”和“地图激活”2 个按钮立刻变化为可按压状态，导航仪系统提示如下：



本机序列号：指的是惟一标识导航仪的机器码（即网站上的导航仪序列号）。当前地图号：指的是导航仪中已装载的地图版本号，由于出厂时导航仪中未装载全国地图，所以当前地图号不存在，用“---”表示。

U盘地图号：显示检测到的U盘上装载地图的版本号。

11) 点击“地图更新”，进入

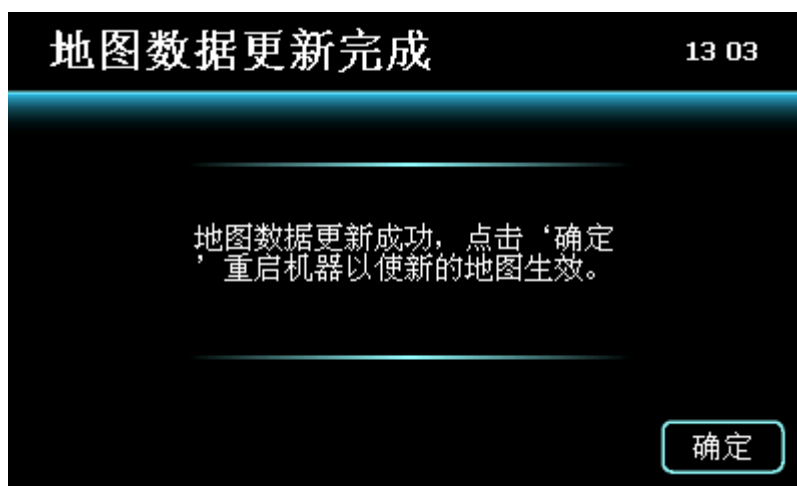


12) 点击“确定”，开始地图更新，页面将出现一个进度条。在更新还未完成前，不能关闭导航仪，和拔除U盘。



重要注意事项： 在更新过程中，不要进行车辆的任何操作。进度条反映的刻度不是连续的，地图更新前期滚动条暂时处于静止状态，此时为正常状态，更新过程约 30 分钟。

更新完毕后提示：



- 13) 点击“确定”，导航仪系统自动重启。重启过程约数十秒，请等待。
- 14) 在导航仪上“地图更新”操作顺利完成后，需要进行“地图激活”，以确保地图数据与相应激活码已经顺利拷贝到导航仪中，并且提供最终用户合法使用权。“激活”操作需要以下 4 步：

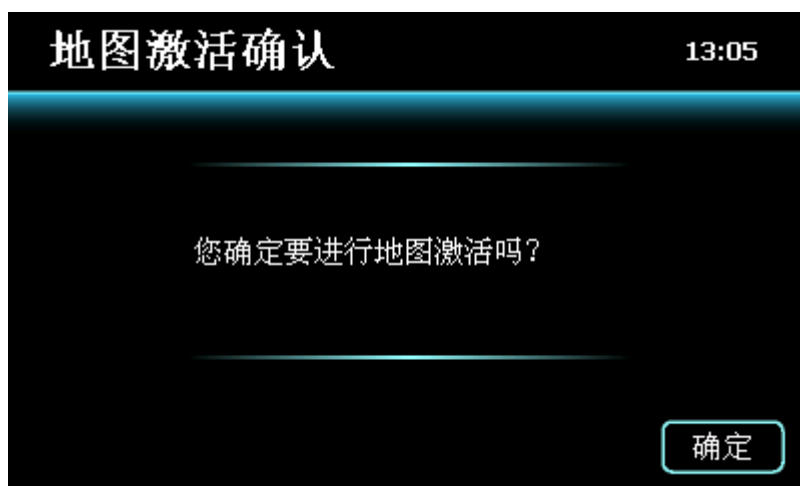
步骤一：待系统重新启动完成后，进入导航主页面，然后点击进入“菜单”→“地图更

新”



此时“当前地图号”和“U盘地图号”相同，说明新的地图已经成功更新进入导航仪。

步骤二，点击“地图激活”按钮，进入激活确认界面：



步骤三，点击“确定”，如果激活文件合法，则激活成功，进入激活完成界面；如果激活文件不合法，系统提示激活不成功。激活不成功时，请查看本文附录一：导航仪操作错误提示页面。



步骤四，点击“确定”

通过上述步骤操作，导航电子地图被更新，可以使用当前已装载的地图数据库。

五、订单查询

当特许经销商/维修站需要了解订单情况时，可以查询订单。

1. 登录网站（<http://haima.navinfo.com>），输入帐号、密码与校验码。
2. 在进入管理界面，可以看到菜单中有一个订单查询

代购办理 订单查询 地图查询 信息维护 修改密码

留言板 热线支持

3. 进入订单查询界面，输入要查询的导航仪序列号，以 CGXX080201000001 为例，进行检索，就可以看到此导航仪的历史订单记录：

... 订单查询 ...

导航仪序列号 下单时间 到

订单统计信息:

总计/订单类型	导航仪序列号	订单	购买方式	
			初购	续购
笔数(笔)	2	3	2	1

业务员	订单编号	导航仪序列号	地图产品
店员	18992009091800685	VWZ6ZXH1234567	海马汽车导航电子
店员	18992009091800684	VWZ6ZXH1234567	海马汽车导航电子
店员_navinfo	18992009091400681	1	海马汽车导航电子

分页>> 首页 前页 后页 尾页 页次: 1/1页 10

4. 点击导航仪序列号，可以看到相应的订单详细信息：

... 导航电子地图历史订单 ...

- 订单编号: 18992009091800685
- 汽车、导航仪: 海马汽车专用地图
- 导航仪序列号: VWZ6ZXH1234567
- 购买方式: 续购
- 导航电子地图: 海马汽车导航电子地图(版本号: 44.34.38.43.1, 出版日期: 2009年9月第1版)
- 产品介质: 无
- 区域激活选择: 全国区域

姓名	张某 先生
证件类型	身份证
证件号码	332601XXXXXXXXXX
车辆识别号(VIN)	LSJW26H359S035445
手机	136XXXXXXXX
固定电话	010-XXXXXXXX
Email	XXXX@XXX.COM
通信地址	北京市海淀区
邮编	100088
备注	

· 经销商: 海马汽车经销商 业务员: 店员

· 下单时间: 2009-9-18 15:12:51 [\[激活码文件下载\]](#)

5. 若在第 3 步中点击高级检索，会有更详尽的用户输入信息表格：

6. 输入信息（并不需要全填）后，点击“确定”按钮，就可以看见步骤3中的订单情况。
7. 若在第3步中点击精确检索，会有更详尽的用户输入信息表格：

注：精确检索能帮助用户在不同经销商/维修站激活/更新导航电子地图时，检索历史订单情况的问题。

8. 输入“导航仪序列号”、“车辆识别号、客户姓名、客户手机”的任意一项组合完全匹配查询客户订单。点击“确定”按钮，就可以看见步骤3中的订单情况。

附录一：QA

问题一：登录不上激活网站

1) 问：登录不了激活网站，错误提示为“请根据操作手册配置 IE 浏览器”。 答：请按照下列方式排查错误：

- ◆ 请根据操作手册步骤重新配置 IE。
- ◆ 请确认电脑是否中毒过，如果中毒过，请重新安装操作系统，并重新配置 IE。

2) 问：登录不了激活网站，错误提示为“请在专用电脑上登录系统”。

答：激活网站只能在一台指定电脑上登录，即您首次登录系统时，您的帐号就与登录电脑进行了绑定。当您更换了电脑网卡或者更换了登录激活网站的电脑，则请填写《导航电子地图登录网站账号重置绑定及登录密码申请》，见附录四。

- ◆ 填写完成申请表后，将电子版发送到四维图新公司。电子邮箱：info@navinfo.com;
- ◆ 同时打印申请表，经经销商负责人签字和加盖公司公章，传真到四维图新公司，传真：010-82306159，并电话通知该公司客服人员接收传真，客服电话：400-810-0880。
- ◆ 表格中要写明申请重置绑定的原因。
- ◆ 表格中每一项必须认真填写，如果填写错误可能造成处理延时。

3) 问：登录不了激活网站，错误提示为“用户名或者密码错误”。 答：请按照下列方式排查错误：

- ◆ 如果首次登录激活网站，请检查输入的登录网址是否正确。
- ◆ 检查登录帐号是否书写错误。特别是数字“1”和字母“l (L的小写字母)”，数字“0”和字母“o”是否混淆，造成书写错误；
- ◆ 检查密码是否输入错误。如果遗忘密码或者密码遗失，则请填写《导航电子地图登录网站账号重置绑定及登录密码申请》，见附录四。
- ◆ 填写完成申请表后，将电子版发送到四维图新公司。电子邮箱：info@navinfo.com;
- ◆ 同时打印申请表，经经销商负责人签字和加盖公司公章，传真到四维图新公司，传真：010-82306159，并电话通知该公司客服人员接收传真，客服电话：400-810-0880。
- ◆ 表格中要写明申请重置密码的原因。
- ◆ 表格中每一项必须认真填写，如果填写错误可能造成处理延时。

问题二：系统提示“您所使用的激活文件与要更新的地图版本不匹配”

原因 1：U 盘中的激活码文件与 db 目录下复制的电子地图数据匹配不成功，说明通过网站实际选择的地图版本发布日期与所用地图光碟中地图版本发布日期不一致。初次激活时发生：请检查生成激活文件时候选择的地图版本号是否与主机中已有的全国地图一致，有可能您使用了用于激活其他机器的激活文件。

地图更新时发生：请检查您所使用的地图光盘的版本信息是否与在网上生成激活文件时所选择的地图版本相同，有可能您使用了用于激活其他机器的激活文件。

原因 2:

地图更新时发生：U 盘中仅放置了激活码文件，db 目录下缺少电子地图数据，请将地图数据按照要求复制到 U 盘上后，在进行更新。

原因 3: 申请激活码文件过程出错 当在网站上申请激活码文件是时，由于在抄写或记忆需要被更新的导航仪序列号出错 和 在网页上连续 2 次输入错误，此时系统生成的激活码并非目标导航仪的序列号，而是由于错误号码而生成了其他导航仪的激活码。（参见错误申请序列号之处理办法）

问题三：系统提示“无法找到激活码文件，请重新下载后再进行更新” 初次激活时发生 /地图更新时发生：说明 U 盘中没有激活码文件，需要下载正确的激活码文件到 U 盘后才能激活。

问题四：系统提示“系统文件被破坏，无法执行地图更新操作”

初次激活时发生 /地图更新时发生：说明用于导航仪系统文件检测的系统文件丢失或错误，可能是导航仪曾经被人非法拆卸，破坏过系统文件，请上报海马汽车销售公司服务部技术组：苏玲君。

问题五：系统提示“无法找到更新所需系统文件，无法进行更新” 初次激活时发生 /地图更新时发生：说明导航仪系统中用于激活码文件解码的系统文件丢失，可能是导航仪曾经被人非法拆卸，破坏过系统文件，请上报海马汽车销售公司服务部技术组：苏玲君。

问题六：完成地图升级后，但是无法开机。

地图更新时发生：

(1) 您拿到的光盘本身地图数据有错误，所以在之后的复制过程都是使用了光盘上错误的的数据，在地图更新完成后，无法启动机器。

(2)被复制到 U 盘上的数据不完整，复制过程中被打断过或本身被复制的文件夹就不完整，导致系统使用了不完整的地图数据而无法开机。

(3)光盘原有的文件夹结构发生改变。用户在复制地图数据到电脑或 U 盘上时，修改了原目录结构或原文件夹名称，导致系统无法识别而无法启动。为避免这样的情况发生，请不要修改光盘下的目录结构。

问题七：地图更新时间超过 40 分钟。

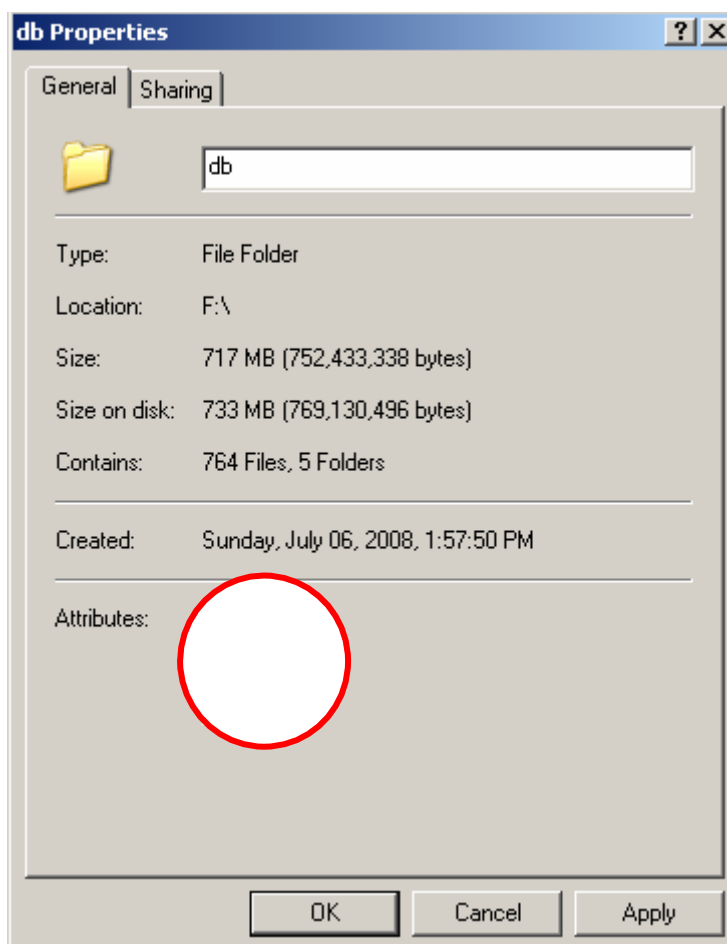
地图更新时发生：您使用的 U 盘读取可能存在问题，请使用质量较好的标准 2GB(2GB 以上)的 U 盘。



问题八：更新过程中提示“地图数据更新错误”

当地图在更新过程中，如更新到 25 分钟左右的时候，系统进入到“地图数据更新错误”页面。引起这个错误的原因有多种，存在以下可能：

- a) 地图数据文件的属性。请注意在将地图数据复制到 U 盘上后，电击鼠标右键查看属性，将文件夹属性栏中的“只读”、“隐藏”、“存档”等属性中的勾同时去掉(不同操作系统的此窗口不一样，下如是英文 Windows XP 操作系统界面)



如果按照此步骤做后，还是出现错误，则可能是其他原因引起。

- b) U 盘上的地图数据本身有错或不完整，请保证地图数据完整性
- c) 更新过程中出现 U 盘与导航仪连接中断，如连接松动，被拔出等原因都能引起更新出错。
- d) 系统在地图更新的时候程序出错，导致系统内纪录程序运行状态的文件错误而

引起地图更新错误，此时需要上报海马汽车销售公司服务部技术组:苏玲君进行维修。

问题九：无法接收到 GPS 信号

导航仪接收不到 GPS 信号时候，可能是由于 GPS 接口损坏。建议维修站由专业人员取下导航仪并检查机身后的蓝色接口（GPS 天线接口）是否受损，如发现扭曲变形、接口被撞断等情况，请尽快联系海马汽车进行维修或更换。

附录二：地图公司 400 服务热线和邮箱

网站使用问题请联系地图公司，请拨打以下热线电话： 全国免费咨询专线：400-810-0880

客服专线：010-82306159

服务邮箱：info@navinfo.com

传真：010-82306550

附录三：错误申请序列号之处理办法

当 4S 店或经销店发现出现了错误输入序列号或者申请了其他导航仪的激活码用于激活对象导航仪，可以通过以下方式来撤销之前的操作。

由于 4S 店或经销店的每次网站操作都会被记录，并且可以追溯查找，所以请各 4S 店或经销店务必遵守规则，以避免引起不必要的纠纷。

当 4S 店或经销店错误申请到激活码或申请了其他导航仪的激活码后，需要填写一张《订单作废申请单》见附录六，来撤销之前的操作。表格中每一项必须认真填写，如果填写错误可能造成处理延时。

附录四：导航电子地图登录网站账号重置绑定及登录密码申请表



导航电子地图登录网站账号重置绑定或登录密码重置申请 编号：

经销商信息

经销商名称		售后服务代码	
经销商专用邮箱		地图网站用户名	

操作人员信息

姓名		岗位		联系电话	
----	--	----	--	------	--

账号重置绑定或登录密码重置原因

--	--	--	--	--	--

申请人员		日期		盖章	
经销商负责人		日期			

附录五：更换导航仪之处理办法

当 4S 店或经销店发现导航仪损坏，可以通过以下方式来更换导航仪操作。

- 1) 操作人员使用“指定电脑”登录车载导航电子地图激活网站：

<http://haima.navinfo.com>，如下图：



- 2) 输入本店专用帐号和密码，点击“登录”，进入系统，选择“更换导航仪”，如下图：



- 3) 点击“更换导航仪”，进入更换导航仪操作界面，如下图：

... 经销商**更换导航仪**激活导航电子地图...

经 销 商	海马汽车经销商
汽车、导航仪	<input type="radio"/> 海马汽车专用地图
新导航仪序列号	<input type="text"/>
确认序列号	<input type="text"/>
车辆识别号 (VIN)	<input type="text"/>

说明：

1. 旧导航仪更换成新导航仪时，在新导航仪中只能使用旧导航仪对应的版本地图。
2. 更换旧导航仪操作完成后，请填写《订单作废申请单》。申请单填完并请盖章后传真到 Navinfo: 010-82306158；将电子版发送到 info@navinfo.com, 并电话通知相关人员接收传真件。

- 4) 将新导航仪序列号输入到“新导航仪序列号”一栏（序列号不区分大小写）；在“确认序列号”中再一次输入导航仪序列号，以保证输入的一致性；在车辆识别号输入被更换导航仪对应的汽车车辆识别号。
- 5) 输入完成后，点击“下一步”，此时会进入“更换导航仪确认订单”页面，如下图：

... 更换导航仪确认订单 ...

- 汽车、导航仪： 海马汽车专用地图
- 新导航仪序列号： 090616501183
- 旧导航仪序列号： 090616500183
- 导航电子地图： 海马汽车导航电子地图 (版本号：505.94.924.1.84, 出版日期：2009年10月第1版)

姓 名	孙君 先生
证件类型	
证件号码	
车辆识别号 (VIN)	L6T7844S89ND10366
手 机	13370886977
固定电话	
Email	
通信地址	
邮 编	
备 注	

经销商： 海马汽车经销商 业务员： 店员

下单时间： 2009-12-13 10:47:18

6) 核对信息无误后，点击下一步，系统会提示确认窗口：



7) 点击确定，得到激活码，如下图：

... 导航电子地图激活码生成 ...

汽车、导航仪	新导航仪序列号	激活码文件	操作
海马汽车专用地图	090616501183	KEY.dat	下载

说明：

1. 请填写《订单作废申请单》作废被更换导航仪，避免由于未作废被更换导航仪而引起结算纠纷。
2. 申请单填完并请盖章后传真到Navinfo: 010-82306158；将电子版发送到info@navinfo.com, 并电话通知相关人员接收传真件。

- 8) 使用操作导航仪界面将激活码输入导航仪。
- 9) 在激活新导航仪中的导航电子地图后，需要填写一张《订单作废申请单》，见附录六，作废被更换导航仪的订单。
- 10) 作废申请单填完并请盖章后传真到 Navinfo: 010-82306550；将电子版发送到 info@navinfo.com,并电话通知相关人员接收传真件。

附录六：订单作废申请单

申请日期：_____年____月____日

订单信息（经销商填写）			
订单编号	汽车、导航		
仪			
导航仪序列号			
电子地图版本			
作废原因			
申请人信息（经销商填写）			
经销商		申请人	
申请人用户名		手机	
电话		传真	
经销商地址			
审批信息（收到传真后四维图新填写）			
销售部门意见：	主管意见：	相关部门意见：	领导意见：
申请单处理信息（审批后填写）			
处理结果			

处理人签字	
-------	--

注：

1. 填完申请单后传真到 Navinfo: 010-82306550, 并电话通知相关人员接收传真单